

VEILLE SCIENTIFIQUE ET ACTUALITES DE LA RECHERCHE A PARIS 8 FEVRIER 2017

Lettre de veille régulière proposée par la Direction de la Recherche aux enseignants-chercheurs de Paris 8 sur les questions de financement de la recherche, et les actualités politiques et administratives relatives aux activités scientifiques.

Table des matières

I – ACTUALITES DE LA RECHERCHE.....	2
A) L'écho de la Commission Recherche et de la réunion des directeurs d'unité de recherche.....	2
B) Actualités administratives et bonnes pratiques	4
II – APPELS A PROJET DE PARIS 8 ET DE SES PARTENAIRES DIRECTS	4
III – APPELS ANR.....	7
IV – APPELS HORIZON 2020 ET AUTRES APPELS EUROPEENS	10
V - FINANCEMENTS DE LA RECHERCHE.....	13
VI - MOBILITES INTERNATIONALES DES CHERCHEURS	19

Edito du Directeur de la Recherche

Chères et chers collègues,

Nous vous proposons une nouvelle formule de la note de veille de la Direction de la Recherche intitulé « Veille scientifique et actualités de la recherche à Paris 8 ».



Nous poursuivons ainsi notre effort pour vous rendre facilement accessible les informations sur les possibilités offertes de financer vos recherches, mais nous souhaitons aussi ouvrir un canal pour vous informer régulièrement des actualités des décisions prises en Commission Recherche, des actualités juridiques ou institutionnelles, ... bref de tout ce qui fait la vie de la recherche dans une université comme la nôtre.

Cette note s'arrêtera ainsi notamment sur :

- le calendrier prévisionnel de la prochaine campagne d'évaluation
- la mise en place du nouvel arrêté doctoral
- la restructuration de la Direction de la recherche en lien avec la mise en place des procédures du Pôle Mission

José-Manuel COELHO

I – ACTUALITES DE LA RECHERCHE

A) L'écho de la Commission Recherche et de la réunion des directeurs d'unité de recherche

> Réunion des directeurs d'unité de recherche du 7 février 2017

Un 1^{er} **calendrier de la campagne d'évaluation HCERES** a été présenté :

- Présentation du cadre général de la campagne devant les différents conseils et commission > de début février à début mars

- Envoi des documents d'auto-évaluation spécifiques à Paris 8 et d'une lettre d'impulsion de la campagne > début avril.

L'objectif est de pouvoir modifier les documents proposés par l'HCERES, de façon à leur donner déjà une orientation plus stratégique dans la perspective du prochain contrat (points d'attention, priorités politiques, cadrage,...)

- Retour n°1 sur les documents d'auto-évaluation (informations succinctes et retour des équipes sur les questions que soulèvent ce document) > Début juin 2017

- Retour n°2 d'une version abrégée des dossiers d'auto-évaluation

- Retour n°3 définitif > Vers mars 2018

- **Dépôt des listes prévisionnelles (UR, ED, formations, champs de recherche et de formation) auprès du HCERES > 23 février 2018**

Le calendrier de la campagne est d'abord construit en fonction de cette première échéance qui engage la structuration de notre formation et recherche dans le prochain contrat. Ce dépôt doit être anticipé avec des relectures multiples, des navettes, du temps pour l'arbitrage devant les conseils.

- **Dépôt des auto-évaluations des coordinations territoriales et des champs de recherche > 1^{er} juin 2018**

- **Dépôt des dossiers Etablissement, Recherche, Ecole doctorale et Formation > 21 septembre 2018**

> Commission Recherche du 12 janvier 2017

1/ Une note actualisée sur le **statut des émérites** et les droits qui sont les leurs a été votée pour clarifier leur statut.

Cette note est envoyée en annexe de cette note de veille.

2/ Des règles et un calendrier relatifs à la **mise en place du nouvel arrêté doctoral** ont été arrêtés

La Commission Recherche s'est prononcée à l'unanimité en faveur de l'inclusion du rapport du/de la directeur/trice de thèse dans le rapport final de soutenance.

*Le/La directeur/trice de thèse **signe ce rapport, mais ne signe pas le procès-verbal de soutenance**, puisqu'il/elle ne prend pas part à la décision. Lorsque le jury de soutenance fait état de la délibération, il doit y être précisé que la décision a été prise par les membres du jury hors directeur(s)/trice(s) de thèse.*

La CR ne s'est pas encore prononcée sur la participation ou non du/de la directeur/trice de thèse à la délibération, mais quelle que soit la décision prise, ce dernier/cette dernière devra quitter la salle au moment du vote du jury.

La Commission Recherche s'est prononcée à l'unanimité en faveur de l'ajout sur le procès-verbal de soutenance de la mention suivante :

« En application de l'Arrêté du 25 mai 2016 fixant le cadre national de la formation et les modalités conduisant à la délivrance du diplôme national de doctorat, l'Université Paris 8 Vincennes-Saint-Denis ne délivre plus de mention. »

Une circulaire de la Coordination des écoles doctorales envoyée le 13 février 2017 précise les modalités plus générales de transposition de l'arrêté à Paris 8.

3/ Le **statut du service recherche des enseignants-chercheurs** a été rappelé. Sauf dérogation vu en Commission Recherche restreinte tous les enseignants-chercheurs doivent faire leur service recherche à Paris 8. Les VP Recherche vont faire le point sur les cas plus difficiles pour voir les solutions les plus adaptées pour les chercheurs qui ne seraient pas dans cette situation.

Le statut des PAST- MAST a été rappelé au titre des articles 8 et 10 du Décret n°85-733 du 17 juillet 1985 relatif aux maîtres de conférences et professeurs des universités associés ou invités.

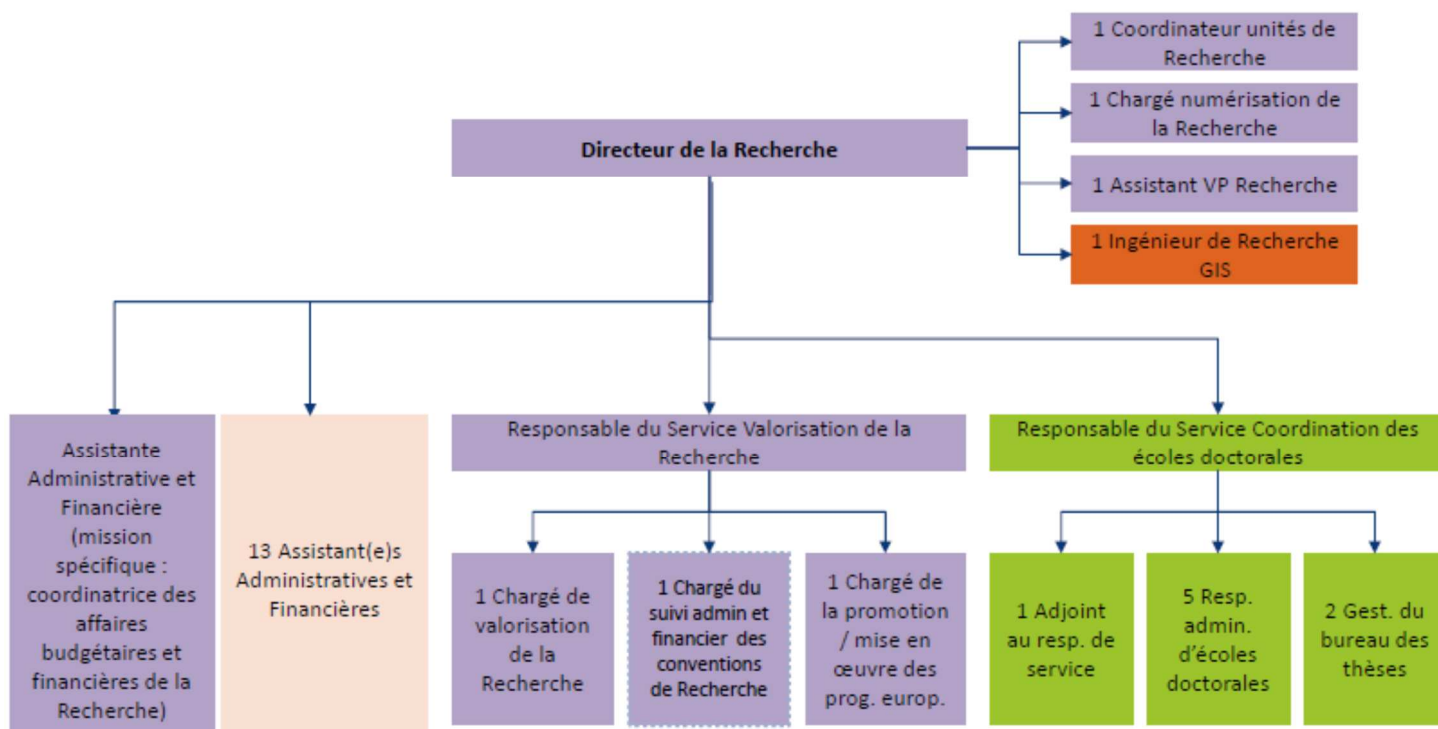
« Les enseignants associés et invités à temps plein ont les mêmes obligations de service que celles qui sont applicables aux enseignants chercheurs titulaires de même catégorie. »

Ils doivent donc être adossés à un centre de recherche

B) Actualités administratives et bonnes pratiques

Nouvelle organisation de la Direction de la Recherche

Direction de la Recherche de l'Université Paris VIII



Nouvelles procédures applicable en lien avec le pôle Mission

Elles ont été communiquées par un Allp8 en date du 30 janvier

Une Circulaire relative à la procédure de déclaration des sinistres matériels (accident, vol, vandalisme) a été envoyé par le DGS

En voilà un extrait :

L'Université Paris 8 est assurée au titre des dommages aux biens. Elle a souscrit une assurance multirisques garantissant l'ensemble du patrimoine mobilier et immobilier appartenant ou étant confié à l'Université. Ce contrat d'assurance est assorti d'une franchise de 10 000€.

Les dommages matériels de toute nature (vol, vandalisme, accident) dont les conséquences pécuniaires sont situées en deçà de cette franchise sont directement pris en charge par l'université.

Dans tous les cas, il convient procéder systématiquement à la déclaration de l'ensemble des sinistres survenus lorsqu'ils concernent les biens de l'université.

Cela permettra d'avoir une connaissance précise du taux de sinistralité et d'anticiper au mieux ses incidences financières. Cela permettra également de disposer des informations nécessaires à l'indispensable renégociation de notre contrat d'assurance.

II – APPELS A PROJET DE PARIS 8 ET DE SES PARTENAIRES DIRECTS

> Université Paris 8

La Commission Recherche du 23 février 2017 votera sur la liste des projets financés. Les résultats seront communiqués aux porteurs et directeurs d'équipe le 27 février 2017 au plus tard

Contacts : Baudoin TAUVEL – Coordinateur des unités de recherche
baudoin.tauvel@univ-paris8.fr – 01 49 40 70 43
Disponible les lundi, mercredi et jeudi



> Université Paris Lumières

Les projets en cours (précédemment financés par l'UPL) devront faire état de leur avancée. Ainsi, les dossiers devront obligatoirement être accompagnés d'un compte rendu financier détaillé, d'un compte rendu scientifique et des résultats de leur activité. Le dépôt du dossier de suivi de projets a été décalé entre le **6 octobre 2016 au soir et le 22 mai 2017 inclus**.

Plate-forme : <https://uplaap2017.sciencesconf.org/>

<http://www.u-plum.fr/appels-a-projet-de-upl>

Le conseil académique de l'Université Paris Lumières a voté le 24 janvier 2017 la liste des projets nouveaux qu'il finance. Les sommes accordées seront versées aux établissements dont relèvent les porteurs de projets dès la fin février. La liste des projets financés est accessible à ce lien :

[http://www.u-plum.fr/app/webroot/upload/files/Appel%20%C3%A0%20projets%202017\(1\).pdf](http://www.u-plum.fr/app/webroot/upload/files/Appel%20%C3%A0%20projets%202017(1).pdf)

> Labex Arts H2H

La première session de demandes d'aide à la publication et à la réalisation du Labex Arts-H2H pour 2017 est ouverte. Cette session concerne les demandes d'aide à la publication et d'aide à la réalisation de films de création ou de supports multimédia.

Les formulaires sont accessibles sur notre portail à cette adresse : <http://appelprojets.labex-arts-h2h.fr>
Date limite de dépôt des demandes :

- ▶ Aide de moins de 3000 euros : jusqu'au 13 mars 2017 à midi
- ▶ Aide de plus de 3000 euros : jusqu'au 6 mars 2017 à midi

<http://www.labex-arts-h2h.fr/aide-a-la-publication-et-a-la.html>

> Soutien de Plaine Commune aux initiatives réalisées par les équipes de recherche locales

Plaine Commune peut financer des initiatives (tels que colloques, manifestation scientifiques...) qui se déroulent sur son territoire, en particulier s'ils sont labellisés comme « Grands événements recherche » par la Commission recherche de Paris 8.

Les critères de sélection des demandes de subvention sont les suivants :

- Impact sur le pôle technologique et scientifique : il est organisé par un chercheur rattaché aux universités du territoire
- Impact local : l'initiative e colloque doit se dérouler sur le territoire de Plaine commune.
- Impact sur la population : Le colloque doit profiter aux habitants ou étudiants du territoire de Plaine commune

- Partenariat financier : le colloque doit être financé par plusieurs partenaires.

Plaine commune finance jusqu'à 10% du budget des dépenses prévisionnelles et ne dépassant pas le montant maximal de 1500 euros. Il faut trois mois pour instruire un dossier (passage en commission et au bureau délibératif).

Contacts : Plaine Commune - Service recherche enseignement supérieur

Vincent Rouzaud : vincent.rouzaud@plainecommune.com.fr

Mireille Dunez : mdunez-simon@plainecommune.com.fr

> Ministère de l'enseignement supérieur et de la recherche : Appel à manifestation d'intérêt sur les disciplines rares.

Message des VP Recherche : Nous nous saisissons de votre intérêt afin de voir s'il est possible de porter une demande et comment. Afin de permettre des échanges si un/des intérêts se manifestaient, il serait nécessaire de faire parvenir celui-ci à l'adresse vpccr@univ-paris8.fr jusqu'au 13 février 2017 inclus.

Face à ces enjeux, le dossier de réponse à l'appel à manifestation d'intérêt devra comprendre d'une part, un **argumentaire faisant apparaître en quoi la demande correspond à un soutien nécessaire à une discipline rare, qu'elle soit menacée ou émergente** :

- s'il s'agit d'une discipline menacée au niveau national, en quoi cette appellation est justifiée (données démographiques, institutionnelles ...) ; les raisons pour lesquelles l'établissement considère que les recherches et les enseignements concernés sont essentiels pour notre pays et nécessitent d'être soutenus nationalement ;
- s'il s'agit d'une discipline émergente, quels sont les arguments scientifiques pour en soutenir le développement ;
- en quoi cette discipline nécessite d'être soutenue ou développée dans l'établissement ou le regroupement répondant à l'AMI.

D'autre part, le dossier comprendra une description du projet proposé et notamment :

- la nature du projet (création ou renforcement d'activités de recherche, de formations diplômantes, cours, séminaires...) ;
- la façon dont ce projet s'inscrira dans la stratégie du site et dans son offre de recherche ou de formation ; comment les recherches et les enseignements concernés pourraient être développés de manière particulièrement efficace dans l'établissement ou le regroupement répondant à l'AMI (par exemple en raison de la présence d'infrastructures de recherche pertinentes disponibles sur le site) ;
- la façon dont ce projet s'inscrira dans les réseaux scientifiques nationaux ou européens (partenariats existants ou à développer, transferts de savoirs envisagés dans ce cadre...).

Les réponses sont à envoyer pour le 15 mars 2017 à l'adresse mail suivante :

secretariat.dgesip@enseignementsup.gouv.fr

La décision du ministère sur les projets soumis sera arrêtée le 30 avril.

« La définition d'une discipline rare renvoie d'abord à la question : qu'est-ce qu'une discipline ? Puis à la question : comment définir la rareté ? Après de nombreuses discussions, nous avons considéré à ce stade que l'existence d'une discipline n'était subordonnée qu'à l'existence de formations et de travaux de recherche s'en revendiquant et avons retenu la définition multiforme suivante :

- d'une part, des disciplines rares parce qu'en mutation ou en émergence (ou ascendantes) qui doivent être développées [...]
- des disciplines rares par essence, comportant un faible effectif d'enseignants-chercheurs, et peu d'effectifs étudiants, mais avec un enseignement LMD complet dans 4 ou 5 établissements ;[...]
- des disciplines rares menacées comportant un faible vivier d'enseignants-chercheurs et/ou peu d'effectifs étudiants, qu'il faut potentiellement parvenir à soutenir soit au niveau européen, soit nationalement, soit sur un site ou dans un établissement. [...]

III – APPELS ANR

> Appels à projets génériques ANR

La clôture de la soumission des pré-propositions était le 27 octobre 2016

Les résultats de la deuxième phase seront connus **mi-février 2017**.

La clôture des dossiers de soumission est fixée **au lundi 3 avril 2017 à 13h**.

Dès prise de connaissance des résultats, le porteur d'un projet ANR devra prendre rendez-vous avec Stéphanie Millan pour vérification des informations administratives et financières, car le porteur engage juridiquement et financièrement l'université dans la réalisation de ce projet s'il est sélectionné par l'ANR.

<http://www.agence-nationale-recherche.fr/fileadmin/aap/2017/aap-generique-anr-2017.pdf>

> Appel à projets internationaux dans le cadre du Belmont Forum et de la JPI Urban Europe : le nexus alimentation-eau-énergie dans un cadre d'urbanisation durable

L'objectif de cet appel à projets est d'aborder de manière transdisciplinaire et conjointe, systémique, des secteurs qui sont en général étudiés séparément : l'alimentation, l'eau et l'énergie. En effet, aborder en silo chacun de ces secteurs revient à ignorer les interrelations qui existent entre eux (ou les impacts d'un secteur sur un autre) et peut conduire à une gestion sous optimale de l'ensemble, voire à des dysfonctionnements.

Il vise à associer dans les projets des disciplines éloignées (sciences de l'environnement, sciences de l'ingénieur, sciences humaines et sociales) pour mieux traiter des questions de recherche soulevées par cette problématique du métabolisme urbain.

Les projets devront porter sur un ou plusieurs des thèmes suivants :

- thème 1 : production de connaissances robustes, indicateurs et évaluations
- thème 2 : gouvernance multiniveaux et gestion du nexus alimentation-eau-énergie
- thème 3 : gestion des stratégies et solutions possibles pour mieux traiter les risques et réaliser les arbitrages du nexus alimentation-eau-énergie, dans le contexte d'une urbanisation durable

Seuls les projets transnationaux seront financés : ainsi, chaque consortium devra inclure au moins trois équipes de trois pays différents participant à l'appel.

Limite de soumission des dossiers : mercredi 15 mars 2017 12:00

<http://www.agence-nationale-recherche.fr/financer-votre-projet/appels-ouverts/appel-detail0/appel-a-projets-internationaux-dans-le-cadre-du-belmont-forum-et-de-la-jpi-urban-europe-le-nexus-alimentation-eau-energie-dans-un-cadre-durbanisation-durable-2018/>

> ANR - Appel à projets franco-allemand en sciences humaines et sociales

Cet appel à projets est ouvert à toutes les disciplines des sciences humaines et sociales. Il est destiné à soutenir des projets proposés conjointement par des équipes françaises et allemandes. D'un point de vue thématique, les projets de recherche communs ne sont pas tenus de concerner des objets et/ou des terrains franco-allemands.

Limite de soumission des dossiers : mercredi 15 mars 2017 13:00

<http://www.agence-nationale-recherche.fr/financer-votre-projet/appels-ouverts/appel-detail0/appel-a-projets-franco-allemand-en-sciences-humaines-et-sociales-2017/>

> ANR - Chaires industrielles

Ce programme poursuit un triple objectif :

1. Permettre à des enseignants-chercheurs ou des chercheurs de notoriété internationale, français ou étrangers, en mobilité ou non, de travailler sur un programme de recherche ambitieux, innovant et de portée industrielle indiscutable.
2. Construire et structurer des actions de recherche scientifique collaboratives dans des domaines prioritaires et stratégiques pour les acteurs publics et privés impliqués dans la chaire industrielle via un partenariat fort et durable.
3. Assurer une formation par la recherche de qualité au plus haut niveau international en offrant aux doctorants et post-doctorants des laboratoires de recherche académique une vision long terme, des méthodologies et l'expérience d'acteurs du monde économique.

Ce programme est ouvert à toutes les thématiques de recherche, sur des sujets définis conjointement par les parties concernées.

Un financement sera accordé pour une période maximale de 48 mois, la contribution de l'ANR étant apportée à concurrence de celle des entreprises (apport en numéraire versé à l'établissement d'accueil).

Limite de soumission des dossiers : lundi 13 mars 2017 13:00

<http://www.agence-nationale-recherche.fr/financer-votre-projet/appels-ouverts/appel-detail0/chaieres-industrielles-2017/>

> Appel à projets de l'ERA-NET CHIST-ERA (Recherche Européenne Coordonnée sur les Défis à Long-terme dans les STIC)

Deux types de projets peuvent être déposés :

- **Apprentissage continu pour les systèmes intelligents (LLIS)**, avec les mots clés

- Developmental robotics, incremental learning, online learning, never-ending learning
- Active learning, learning by imitation, learning by observation, reinforcement learning
- Intelligent control, educating robots, continuous training for robots, serious games for robots

Visualisation de données pour la prise de décision en environnement incertain (VADMU), avec les mots clés

- Interactive Visualization, Information Visualization
- Visual Data Analysis, Uncertainty Analysis and Visualization
- Uncertainty in Model Building and Use
- Visual Parameter Space Exploration, Visual Simulation Optimization, Visual Data Science for Big Data
- Informed Decision Making, Risk Handling through Visual Computing

Limite de soumission des dossiers : mardi 17 janvier 2017 à 17h

<http://www.agence-nationale-recherche.fr/fileadmin/aap/2017/aap-chistera-2017-annexe-fr.pdf>
http://www.chistera.eu/sites/chistera.eu/files/CHIST-ERA%20Call%202016%20-%20Call%20Announcement_0.pdf

> Transformations vers la durabilité : un appel à projets transnational lancé en janvier

L'appel à projets portera sur les trois thèmes suivants :

1. Gouvernance et dimensions institutionnelles des transformations vers la durabilité
2. Economie et finance des transformations vers la durabilité
3. Bien-être, qualité de vie, identité, et valeurs sociales et culturelles en rapport des transformations vers la durabilité

Les propositions de projets devront s'intéresser à un ou plusieurs de ces thèmes. Ceux-ci ne doivent cependant pas être limitatifs, et il est attendu des participants qu'ils proposent des thèmes complémentaires.

Il associe les agences de financement des pays suivants : Allemagne, Belgique, Brésil, Etats-Unis d'Amérique, Finlande, France, Irlande, Japon, Luxembourg, Norvège (informations complémentaires à venir), Royaume-Uni, Slovénie, Suisse et Taïwan. Il devrait également recevoir le soutien de l'Union européenne, dans le cadre du programme de recherche et d'innovation Horizon 2020.

<http://www.agence-nationale-recherche.fr/informations/actualites/detail/transformations-vers-la-durabilite-un-appel-a-projets-transnational-bientot-lance/>

Le service « Valorisation » apporte son aide aux équipes de recherche pour leur permettre de répondre aux appels d'offre nationaux (Ministères, collectivités, ANR) et européens (Horizon 2020)

Contacts : Stéphanie Millan (Responsable du service) Tél. : 64.60

valorisationdelarecherche@univ-paris8.fr



IV – APPELS HORIZON 2020 ET AUTRES APPELS EUROPEENS

> Programme européen Horizon 2020

1/ PROJETS INDIVIDUELS ERC

Topic: [MSCA-COFUND-2017: Co-funding of regional, national and international programmes](#) (programme doctoral et postdoctoral)

Deadline: 28 September 2017

Topic: [MSCA-IF-2017: Individual Fellowships](#)

Deadline: 14 September 2017

2/ PROJETS COOPERATIFS :

Topic: [SwafS-03-2016-2017: Support to research organisations to Implement gender equality plans](#)

Deadline: 30 August 2017

Topic: [SwafS-05-2017: New constellations of Changing Institutions and Actors](#)

Deadline: 30 August 2017

Topic: [SwafS-06-2017: Engaging industry – Champions for RRI in Industrial Sectors](#)

Deadline: 30 August 2017

Topic: [SwafS-08-2017: European Community of Practice to support institutional change](#)

Deadline: 30 August 2017

Topic: [SwafS-10-2017: Putting Open Science into action](#)

Deadline: 30 August 2017

Topic: [SwafS-11-2017: Science education outside the classroom](#)

Deadline: 30 August 2017

Topic: [SwafS-12-2017: Webs of Innovation Value Chains and Openings for RRI](#)

Deadline: 30 August 2017

Topic: [SwafS-13-2017: Integrating Society in Science and Innovation – An approach to co-creation](#)

Deadline: 30 August 2017

Topic: [SwafS-14-2017: A Linked-up Global World of RRI](#)

Deadline: 30 August 2017

Topic: [SwafS-21-2017: Promoting integrity in the use of research results in evidence based policy: a focus on non-medical research](#)

Deadline: 30 August 2017

Topic: [SwafS-22-2017: The ethical dimensions of IT technologies: a European perspective focusing on security and human rights aspects](#)

Deadline: 30 August 2017

Topic: [SwafS-23-2017: Responsible Research and Innovation \(RRI\) in support of sustainability and governance, taking account of the international context](#)

Deadline: 30 August 2017

Topic: [SwafS-24-2017: Trans-national operation of the EURAXESS Service network](#)

Deadline: 30 August 2017

Topic: [SwafS-26-2017: Science4Refugees - Support to highly skilled refugee scientists](#)

Deadline: 30 August 2017

Topic: [SwafS-27-2017: Implementing a European Train-the-trainers initiative with regard to Ethics and Research Integrity](#)

Deadline: 30 August 2017

Topic: [ICT-05-2017: Customised and low energy computing \(including Low power processor technologies\)](#)

Deadline: 25 April 2017

Topic: [ICT-11-2017: Collective Awareness Platforms for Sustainability and Social Innovation](#)

Deadline: 25 April 2017

Topic: [ICT-14-2016-2017: Big Data PPP: cross-sectorial and cross-lingual data integration and experimentation](#)

Deadline: 25 April 2017

Topic: [ICT-15-2016-2017: Big Data PPP: Large Scale Pilot actions in sectors best benefitting from data-driven innovation](#)

Deadline: 25 April 2017

Topic: [ICT-16-2017: Big data PPP: research addressing main technology challenges of the data economy](#)

Deadline: 25 April 2017

Topic: [ICT-17-2016-2017: Big data PPP: Support, industrial skills, benchmarking and evaluation](#)

Deadline: 25 April 2017

Topic: [ICT-20-2017: Tools for smart digital content in the creative industries](#)

Deadline: 25 April 2017

Topic: [ICT-23-2017: Interfaces for accessibility](#)

Deadline: 25 April 2017

Topic: [ICT-25-2016-2017: Advanced robot capabilities research and take-up](#)

Deadline: 25 April 2017

Topic: [ICT-28-2017: Robotics Competition, coordination and support](#)

Deadline: 25 April 2017

Topic: [ICT-30-2017: Photonics KET 2017](#)

Deadline: 25 April 2017

Topic: [ICT-31-2017: Micro- and nanoelectronics technologies](#)

Deadline: 25 April 2017

Topic: [ICT-32-2017: Startup Europe for Growth and Innovation Radar](#)

Deadline: 25 April 2017

Topic: [ICT-33-2017: Innovation procurement networks](#)

Deadline: 25 April 2017

Topic: [ICT-39-2016-2017: International partnership building in low and middle income countries](#)

Deadline: 25 April 2017

Topic: [ICT-40-2017: Reinforcing European presence in international ICT standardisation](#)

Deadline: 25 April 2017

Topic: [ICT-41-2017: Next Generation Internet](#)

Deadline: 25 April 2017

Programme de travail 2016-2017 du défi 6 :

http://ec.europa.eu/research/participants/data/ref/h2020/wp/2016_2017/main/h2020-wp1617-societies_en.pdf

> Programmes en recherche et innovation (hors Horizon 2020)

[3rd Health Programme](#)

[Asylum, Migration and Integration Fund](#)

[Consumer Programme](#)

[COSME](#)

[Internal Security Fund - Borders](#)

[Internal Security Fund - Police](#)

[Justice Programme](#)

[Promotion of Agricultural Products](#)

[Research Fund for Coal & Steel](#)

[Rights, Equality and Citizenship Programme](#)

Contacts : Lucyna Gomez Echeverri / Derkacz, Ph.D.
Chargée de la promotion et de la mise en œuvre des programmes européens
au sein du service de la valorisation de la recherche
lucyna.gomez-echeverri@univ-paris8.fr
Tél. 0033 1 49 40 64 61



V - FINANCEMENTS DE LA RECHERCHE

A) Financement ponctuel

> FONDATION DANIEL ET NINA CARASSO - Programme «Art Citoyen» : Composer les savoirs pour mieux comprendre les enjeux du monde contemporain

Cet appel à projets vise à soutenir:

- Les collaborations transdisciplinaires entre artistes et scientifiques

Cet objectif vise à encourager les initiatives de collaboration entre spécialistes en sciences (fondamentales et expérimentales ainsi que humaines et sociales) et artistes travaillant dans différents domaines de la création (arts visuels, musique, architecture, design, spectacle vivant...) ou encore des membres de la société civile (associations, organisations...).

- Le renforcement des enseignements et de la recherche artistiques dans les autres formations de l'enseignement supérieur

La contribution des humanités dont fait partie l'art est indispensable à la construction du sens critique dans de multiples secteurs de notre société. Pour cette raison, le deuxième objectif de l'appel est de soutenir des projets portés par des établissements d'enseignement supérieur qui souhaitent intégrer les enseignements artistiques dans les cursus des autres formations et/ou développer des dispositifs permettant le croisement des arts avec les autres contenus enseignés ou encore des sujets de recherche.

Date limite de dépôt de dossiers : 19 mars 2017

http://www.fondationcarasso.org/sites/default/files/redacteur/cadrage_aap_2017_composer_les_savo_irs2.pdf

> Appel à Manifestation scientifique de l'Institut des Amériques

Dans le cadre de sa politique d'encouragement à la recherche sur les Amériques, l'Institut des Amériques lance un appel à projets pour des manifestations scientifiques qui auront lieu entre le 1er janvier et le 31 décembre 2018. Plusieurs types de demandes de labellisation et financement peuvent être adressées :

- des demandes dans le cadre de projets structurants (à moyen et long terme)
- des demandes plus ponctuelles pour des séminaires, journées d'étude, conférences, colloques.
- Ces manifestations doivent s'inscrire dans la politique scientifique de l'IdA (accessible en ligne sur le site web).

Elles doivent idéalement mettre en réseau au moins deux établissements membres d'un pôle régional de l'IdA. Elles doivent, si possible, s'inscrire dans un projet structurant la recherche au sein du pôle ou encore entre pôles à moyen ou long terme. L'interdisciplinarité et la dimension transaméricaine ou comparatiste de ces projets sont fortement encouragées. Le montant de l'aide sera entre 500 et 3000 euros (les projets co-financés seront favorisés).

Axes de recherche

La politique scientifique de l'Institut des Amériques s'articule autour de trois axes fondamentaux et douze thèmes de recherche :

Politique et société

- Population, mobilités spatiales et relations de genre
- Vie politique, institutionnelle et juridique
- Dynamiques urbaines comparées
- Violences, armées et sécurité

Histoire et cultures

- Anthropologie, métissage et multiculturalismes
- Littératures des Amériques
- Médias et industries culturelles
- Histoire comparée

Relations internationales et économie

- Intégrations régionales

- Géopolitique des ressources naturelles et environnement
- Triangle atlantique et diplomaties américaines
- Economie politique internationale et développement

Date limite de candidature: 5 juin 2017 à 23h

<http://www.institutdesameriques.fr/fr/article/appel-ams-ida-2018>

> Appel à Projet : « Recherche-accompagnement » Dans les réseaux d'éducation prioritaire De l'académie de Créteil

Le rectorat de l'Académie de Créteil, en partenariat avec l'ESPE de l'Académie de Créteil, lance la seconde vague d'appel à projets REP/REP+ dont l'objectif est de conduire des recherches portant sur les dispositifs pédagogiques mis en œuvre pour la refondation de l'éducation prioritaire et comportant un versant accompagnement des enseignants. Il s'agit d'associer les chercheurs de différents laboratoires du périmètre de l'ESPE de l'Académie de Créteil (UPEC, UPEM, Université de Paris 8, Université de Paris 13) à des problématiques spécifiques de réseaux REP+ et REP volontaires. Différents thèmes de recherche peuvent être envisagés tant au niveau du réseau qu'au niveau de la classe ou du développement professionnel de chaque acteur. Il s'agit d'impulser et de coordonner des recherches consacrées aux approches pédagogiques les plus efficaces pour assurer la réussite de tous les élèves. Ce modèle de recherche intégratif doit initier et développer des interactions entre recherches universitaires et pratiques de terrain en vue d'un enrichissement réciproque.

Chaque projet retenu sera soutenu pour un montant maximum de 2000 € par année civile, sur une durée maximum de 3 ans Les responsables d'un projet devront faire en sorte d'engager les dépenses pour un maximum de 2000 euros avant mi-novembre 2017

Les réponses à cet appel à projet peuvent être envoyées au fil de l'eau au cours de l'année 2017.

Pas de mise sur Internet de l'appel se reporter aux pièces jointes avec la lettre de veille !

> Appel à candidatures 2017 de l'agence universitaire pour la francophonie pour le soutien à manifestations scientifiques

L'action de soutien de l'AUF aux manifestations scientifiques vise à promouvoir la production de savoirs et la diffusion scientifique en langue française. Elle vise aussi à apporter un soutien au partage des savoirs. Le soutien du Bureau Europe de l'Ouest de l'AUF à une manifestation scientifique est soumis aux conditions suivantes :

- la participation d'intervenants faisant une communication en français, destinée à être publiée dans les actes. Priorité sera donnée aux intervenants du « Sud » ;
- l'édition et la diffusion des actes en français (les supports numériques seront privilégiés) ;
- le caractère pluridisciplinaire de la manifestation
- le caractère international de la manifestation.

Date limite : 28 février 2017

<https://www.auf.org/bureau/bureau-europe-de-l-ouest/appels-offre-regionales/1er-appel-appel-candidatures-2017-pour-le-soutien/>

> Appels à projets France-Stanford 2017-2018

Le Centre France-Stanford d'études interdisciplinaires a pour objectif d'établir des passerelles entre des disciplines telles que les humanités, les sciences sociales, les sciences, l'ingénierie, le commerce, et le droit, afin de résoudre des questions historiques et contemporaines d'importance pour la France et les Etats-Unis à partir d'un large éventail de perspectives. Ses programmes mettent en contact les

professeurs, les chercheurs, et les étudiants de tous les départements et écoles de l'Université de Stanford avec leurs collègues en France, afin d'explorer des questions d'intérêt commun, de faire avancer la recherche collaborative, et de soutenir la recherche interdisciplinaire.

- **FSCIS Collaborative Research Projects**

Date limite de candidature : **15 mars 2017**

Financement jusqu'à \$15,000.

Eligibilité : Chercheurs affiliés à une institution de recherche française

Plus d'information : http://francestanford.stanford.edu/collaborative_projects

- **FSCIS Conferences/Workshops**

Date limite de candidature : **15 mars 2017**

Eligibilité : Chercheurs affiliés à une institution de recherche française

Plus d'information : <http://francestanford.stanford.edu/conferences>

- **FSCIS Visiting Junior Scholar Fellowship**

Date limite de candidature : **15 mars 2017**

Financement jusqu'à \$7,000.

Eligibilité : jeunes chercheurs, post-docs

Plus d'information : http://francestanford.stanford.edu/fellowships/visiting_junior_scholar

> Bourses FRANCE L'Oréal-UNESCO Pour les Femmes et la Science 2017

Créé en 2007, ce programme a pour objet de révéler et récompenser de jeunes chercheuses talentueuses. Au total, 170 jeunes femmes ont bénéficié d'une Bourse FRANCE L'Oréal-UNESCO Pour les Femmes et la Science.

En 2017, la Fondation L'Oréal remettra 30 Bourses :

- d'un montant de 15 000 € chacune à des doctorantes,
- d'un montant de 20 000 € chacune à des post-doctorantes.

Date limite : 27 mars 2017 à 23h59

<http://www.forwomeninscience.com/fr/home>

B) Financement tout au long de l'année

> Région Ile de France : Projets collaboratifs et de recherche et développement

L'aide aux projets collaboratifs vise à favoriser les projets entre laboratoires de recherche et entreprises et à permettre le développement d'un ou de nouveaux produits ou services à fort contenu innovant. L'objectif est ainsi de transformer les travaux collaboratifs de R&D en davantage de produits, procédés et services qui seront mis sur le marché à terme.

Actions éligibles

- Les dépenses externes : investissements immatériels, prestations de service, sous-traitance.
- Les dépenses internes : personnels affectés au programme de RDI, amortissement des équipements, brevets/PI, mission/colloque.

Nature de l'aide

- Pour les organismes de recherche : 100% des coûts marginaux ou 40% des coûts complets des dépenses de R&D.

Modalités de l'aide

- Le projet doit être labellisé par un pôle de compétitivité,
- Le projet doit impliquer au minimum deux entreprises et un laboratoire de recherche public. Le pilotage est assuré par l'une des deux entreprises.
- Le dépôt des dossiers se fait auprès de l'État ou de la Région Île-de-France en fonction des appels à projets.

<https://www.iledefrance.fr/aides-regionales-appels-projets/projets-collaboratifs-recherche-developpement>

> Région Ile de France : Aides aux revues

La région accompagne le fonctionnement et les projets exceptionnels des revues.

Objectifs des aides :

- Une aide au fonctionnement des revues du champ artistique et littéraire
- Une aide aux projets exceptionnels des revues des champs artistique, culturel et sciences humaines (création, publication exceptionnelle, actions culturelles)

Critères d'éligibilité :

- Toute revue de langue française, diffusée à titre payant en France, à 250 exemplaires minimum.
- Sont exclus les journaux, annuaires, magazines, bulletins et autres publications gratuites, revues à caractère pratique ou professionnel, revues liées à l'actualité ou à des institutions publiques, revues faisant largement appel à la publicité, revue faisant œuvre de prosélytisme.

Modalités :

- L'aide au fonctionnement des revues est limitée au montant plafond de 25.000 € sur l'année civile.
- L'aide aux projets exceptionnels est limitée au montant plafond de 15.000 €.

<https://www.iledefrance.fr/aides-regionales-appels-projets/aide-au-developpement-permanence-revues>

> Gerda Henkel Stiftung

De multiples bourses sont proposées par cette fondation

General Research grant

Support is primarily provided for the historical humanities, in particular to support research projects in the fields of Archaeology, Art History, Historical Islamic Studies, History, History of Law, History of Science, Prehistory and Early History.

Date limite : 14 juin 2017

https://www.gerda-henkel-stiftung.de/research_grants

Special programme "Islam, the Modern Nation State and Transnational Movements" aimed at researchers who, with an eye to current developments, are examining the emergence of political movements in the Islamic world at the national and/or transnational level

Date limite : 24 Mai 2017

https://www.gerda-henkel-stiftung.de/special_programme_islam

Special Programme Security, Society and the State

Date limite : 1er décembre 2017

https://www.gerda-henkel-stiftung.de/special_programme_security

> Mission de recherche Droit et justice

La politique scientifique menée par la Mission de recherche Droit et Justice vise à mieux identifier les besoins de connaissance dans les domaines du droit et de la justice, susceptibles de répondre de manière cohérente aux demandes d'éclairage des différents services et directions du ministère de la Justice (Direction des Affaires civiles et du Sceau, Direction des Affaires criminelles et des Grâces, Direction de l'Administration pénitentiaire, Direction de la Protection judiciaire de la jeunesse, Direction des Services judiciaires, Service des Affaires européennes et internationales, Inspection générale des services judiciaires et Secrétariat général, en particulier, Sous-direction de la statistique et des études).

Pour déposer un projet de recherche spontané, télécharger les documents suivants :

- [Modalités de soumission d'un projet de recherche spontané](#)
- [Modalités de soumission d'un projet de colloque](#)
- [Modalités de soumission d'un projet de publication](#)
- [Dossier administratif et financier projet de recherche](#) (en format Word à remplir depuis votre ordinateur)
- [Dossier administratif et financier projet de colloque](#)
- [Dossier administratif et financier projet de publication](#)

Les dossiers déposés seront étudiés au printemps. Il est préconisé d'attendre la programmation scientifique 2017 pour déposer des projets

<http://www.gip-recherche-justice.fr/deposer-un-projet/>

> Aides et financement du Ministère de la culture et de la communication en faveur de la langue française

- [L'application de la loi du 04 août 1994 relative à l'emploi de la langue française \(dispositif d'agrément\)](#)
- [L'enrichissement de la langue française](#)
- [Le Français dans la communauté scientifique \(fonds Pascal\)](#)
- [Les langues dans l'univers numérique](#)
- [Maîtrise de la langue française](#)
- [Observation des pratiques linguistiques](#)
- [Présence du français dans la société](#)
- [Promotion du plurilinguisme](#)
- [Sensibilisation aux enjeux linguistiques](#)
- [Valorisation des langues de France](#)

Aide disponible tout au long de l'année, plus d'information :

<http://www.culturecommunication.gouv.fr/Politiques-ministerielles/Langue-francaise-et-langues-de-France/Informations-pratiques/Aides-et-subventions>

> Soutien à l'interprétation dans les manifestations scientifiques majeures

Afin que les sciences continuent de se penser et de s'exprimer dans une pluralité de langues dont le français, le ministère de la Culture et de la Communication a mis en place un fonds de soutien à l'interprétation dans les manifestations scientifiques majeures se déroulant sur notre territoire.

Pour bénéficier d'un soutien dans le cadre du Fonds Pascal, les dossiers doivent répondre à un certain nombre de critères :

- information sur la mise en place d'une interprétation dès la première annonce faite par les organisateurs (et sur les documents diffusés pour l'inscription) et mention visible de la participation du Fonds Pascal dès la notification du soutien,
- présence d'au moins dix intervenants et 200 participants,
- interprétation assurée pour la totalité de la manifestation (séances plénières et ateliers),
- interprétation de niveau professionnel,

- dossiers favorisant la diversité linguistique (plus de deux langues interprétées,
- engagement de remise, à l'issue de la manifestation, d'un bilan faisant état de l'emploi de la langue française (et d'autres langues) et d'un bilan financier.

Aide disponible tout au long de l'année, plus d'information :

[Le Français dans la communauté scientifique \(fonds Pascal\)](#)

> Soutien à la diffusion des usages, services et contenus pédagogiques et patrimoniaux (SUSES)

SUSES permet aux acteurs de l'enseignement supérieur de déployer des solutions numériques afin de mettre en réseau des contenus pédagogiques et patrimoniaux. Deux grands objectifs de l'aide :

- Soutenir la mutualisation et la mise en réseau des acteurs de l'enseignement supérieur et de la recherche franciliens
- Répondre aux enjeux de valorisation et de diffusion des fonds pédagogiques et patrimoniaux en favorisant leur numérisation et leur diffusion.

La Région intervient à hauteur de 70 % maximum des dépenses éligibles d'investissement et à hauteur de 70 % maximum des dépenses éligibles de fonctionnement. Le soutien régional ne peut excéder 3 000 000 € par projet.

Pas de date limite : dispositif mobilisable toute l'année auprès du Conseil régional d'Ile de France

Plus d'information :

<https://www.iledefrance.fr/aides-regionales-appels-projets/soutien-diffusion-usages-services-contenus-pedagogiques-patrimonia-0>

> Fritz Thyssen Foundation

Aide financière pour des projets de recherche, des doctorants, des conférences scientifiques, des échanges internationaux, et des publications...

The Fritz Thyssen Foundation supports:

- [Research projects for certain amounts of time](#)
- [Young researchers with doctoral degrees through the award of grants](#)
- Smaller research and [scientific conferences](#)
- [International scholarship and exchange programmes](#)
- To a certain extent the [publication of the results of research work](#) for which resources have been apportioned

An application can be filed in the following areas of support:

- *History, Language & Culture*
- The interdisciplinary field "Image and Imagery"
- *State, Economy and Society*
- The interdisciplinary field "International Relations"
- Medicine and the Natural Sciences

<http://www.fritz-thyssen-stiftung.de/funding/types-of-support/?L=1>

VI - MOBILITES INTERNATIONALES DES CHERCHEURS

A) PARTIR A L'ETRANGER

Claire Legriel (*SERCI - responsable Bureau Europe*)
claire.legriel@univ-paris8.fr Bureau A0.175 – Tél. : 65.26



> International Short Visits : mobilité vers la Suisse

Elles s'adressent aux chercheuses et aux chercheurs en Suisse qui prévoient d'effectuer un bref séjour de recherche à l'étranger, ou à ceux à l'étranger qui souhaitent collaborer avec leurs pairs en Suisse. Durant le séjour, ces chercheuses et ces chercheurs réalisent un petit projet de recherche commun.

Ces Short Visits peuvent durer entre une semaine et trois mois et ne sont soumises à aucune restriction géographique ou thématique. Les subsides incluent des montants forfaitaires pour les frais de voyage et de séjour.

Pas de date limite

<http://www.snf.ch/fr/encouragement/carrieres/international-short-visits/Pages/default.aspx#How%20To>

Université d'Edinburgh - Environmental Humanities Visiting Research Fellowships

These Visiting Fellowships of between two and four months are intended to encourage outstanding interdisciplinary research, international scholarly collaboration, and networking activities of Visiting Research Fellows with a specific focus on the Environmental Humanities. Fellows will be expected to contribute to furthering the work of the Edinburgh Environmental Humanities network, to explore where possible collaborations with academic staff in Edinburgh Environmental Humanities network, and to take an active part in IASH interdisciplinary events.

A bursary of up to £1,000 will be offered to successful candidates to contribute towards travel and subsistence costs.

Date limite : 28 février 2017

<https://www.iash.ed.ac.uk/environmental-humanities-visiting-research-fellowships>

> Appel à projets "Research and Innovation Staff Exchange

L'appel à projets "Research and Innovation Staff Exchange" vient d'être publié. L'objectif de la Commission européenne est de promouvoir des collaborations internationales et/ou intersectorielles au travers d'échanges de personnels pour des périodes de mobilité allant de 1 à 12 mois au cours d'un projet durant 4 années.

Les mobilités concernent aussi bien les jeunes chercheurs que les chercheurs confirmés, et également les personnels non-chercheurs impliqués dans les activités de recherche et d'innovation du projet (personnels techniques et de management).

Date limite pour le dépôt des projets : 5 avril 2017

<https://ec.europa.eu/research/participants/portal/desktop/en/opportunities/h2020/calls/h2020-msca-rise-2017.html#c,topics=callIdentifier/t/H2020-MSCA-RISE-2017/1/1/1/default-group&callStatus/t/Forthcoming/1/1/0/default-group&callStatus/t/Open/1/1/0/default-group&callStatus/t/Closed/1/1/0/default-group&+identifier/desc>

> Aide à la mobilité post-doctorale de courte durée : programme Atlas de la Fondation des Maisons de sciences de l'homme

Appels à candidature en cours

- Europe | [FMSH-IFR : Roumanie > France](#) (incoming)
- Europe | [FMSH-CMB : France > Allemagne](#) (outgoing)
- Asie | [FMSH-IFEAC : France > Asie Centrale](#) (outgoing)
- Asie | [FMSH-IFEAC : Asie Centrale > France](#) (incoming)
- Moyen Orient | [FMSH-CEFAS : France > Péninsule Arabique](#) (outgoing)

> Partenariats Hubert Curien (PHC)

L'objectif de ces partenariats est de développer les échanges scientifiques et technologiques d'excellence entre les laboratoires de recherche des deux communautés scientifiques, en favorisant les nouvelles coopérations.

Les soutiens alloués sont destinés à financer le « surcoût international » des projets, c'est-à-dire la mobilité des chercheurs engagés.

Pays - Programme	Date limite
Maroc - PHC Toubkal	1er mars 2017
Chine - PHC Cai Yuanpei	19 février 2017
Indonésie - PHC Nusantara	2 mars 2017
Pologne - PHC Polonium	15 juin 2017
Suisse - PHC Germaine de Staël	15 mai 2017
Iran - PHC Gundishapur	29 juin 2017

<http://www.campusfrance.org/fr/appels-a-candidatures>

> Programme PARCECO - pays d'Europe centrale et orientale

Ce programme vise à faciliter la participation d'intervenants français dans des séminaires et des écoles d'été de haut niveau organisés dans les pays d'Europe centrale et orientale.

L'aide accordée couvre les frais de voyage aller-retour et/ou les frais de séjour dans les limites applicables aux personnels de l'État et assimilés.

Les manifestations peuvent être : des **écoles d'été** s'adressant à des docteurs, voire des enseignants confirmés, ou des **séminaires** de 3 à 5 jours

<http://www.enseignementsup-recherche.gouv.fr/cid54732/appele-d-offres-du-programme-parceco.html>

B) INVITER DES CHERCHEURS ETRANGERS

> Professeurs invités Réseau Institut des Amériques

Afin de favoriser les échanges entre les universités, l'IdA met à disposition une liste des professeurs invités américains et américanistes dans les établissements de son réseau pour l'année 2016-2017.

Ce document récapitule les noms et spécialités des professeurs invités que les référents des universités membres de notre réseau ont envoyé à ce jour (n'hésitez pas à nous contacter si vous souhaitez le compléter: sg@institutdesameriques.fr).

http://www.institutdesameriques.fr/sites/default/files/documents_actualites/profs_invites_2016-2017_ida_v3.pdf

> Programme ACCES

Afin de favoriser et d'intensifier les relations entre les laboratoires français et ceux des pays d'Europe centrale et orientale, le MENESR a mis en place le programme ACCES. ACCES vise à encourager la participation de chercheurs originaires de ces pays à des séminaires, colloques ou congrès organisés en France. Les dossiers de candidatures doivent être constitués et présentés par l'organisateur de la manifestation scientifique, et déposés au moins quatre mois avant la date prévue de la manifestation. Les demandes ne devront pas concerner des chercheurs étrangers résidant en France de façon habituelle. Et l'aide accordée couvre les frais de voyage aller-retour et/ou les frais de séjour. Les frais d'inscription peuvent aussi être pris en charge dans quelques cas exceptionnels dûment motivés.

<http://www.enseignementsup-recherche.gouv.fr/cid54731/appele-d-offres-du-programme-acces.html>

VII - OUTILS DE VEILLE ET DE DIFFUSION DE L'INFORMATION SCIENTIFIQUE **MOBILISABLE PAR CHAQUE LABORATOIRE**

> Calenda

Calenda est un calendrier en lettres et sciences humaines et sociales en ligne. En libre accès, il informe de l'actualité de la recherche. Il est alimenté par les suggestions volontaires de ses utilisateurs. Calenda publie prioritairement les annonces de colloques, les programmes complets de séminaires, les cycles de conférences, les propositions d'emploi et de bourses de recherche, les appels d'offres ainsi que les appels à contributions en vue de colloques, journées d'études ou numéros thématiques de revue. *Calenda* est une réalisation du Centre pour l'édition électronique ouverte.

Des filtres par discipline, champ de recherche et date permettant de trouver l'information adaptée.

<http://calenda.org/search.html>

> Fundit

Fundit peut aider à trouver des financements - auprès de fondations privées notamment - sur des thématiques parfois très précises

[http://www.fundit.fr/fr/calls?field_mobility\[0\]=21](http://www.fundit.fr/fr/calls?field_mobility[0]=21)